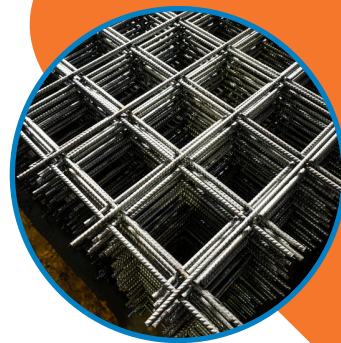


Ficha Técnica

MAJLA

ELECTROSOLDADA



Normatividad

NTC 5806, ASTM 1064 Resolución 1019:2024

Descripción del Producto

Refuerzo de acero en forma de panel, formados por alambres de aceros grafi lados longitudinales y transversales, electrosoldados en todos los puntos de encuentro. Proporcionan refuerzo estructural necesario en: losas de concreto, losas de cimentación, entrepisos, pavimentos rígidos, bóvedas, túneles, canales, muros divisorios, etc.

Características Dimensionales y Presentación

Mallas Electrosoldadas											
Designación	Referencia	No. de barras por malla		Diámetro		Separación		Longitud pelos		Peso (Kg)	Cuántia principal Nominal cm ² /m-lineal
		Long. (6m)	Transv. (2.35m)	Long. (mm)	Transv. (mm)	Long. (mm)	Transv. (mm)	Long. (mm)	Transv. (mm)		
Mallas electrosoldadas Diaco con refuerzo principal en dos direcciones (Panel 6,00 x 2,35m)											
XX-050	E-050	10	24	4	4	250	250	125	50	11,5	0,5
XX-063	M-063	12	30	4	4	200	200	100	75	14,1	0,63
XX-084	M-084	16	40	4	4	150	150	75	50	18,8	0,84
XX-106	M-106	16	40	4,5	4,5	150	150	75	50	23,8	1,06
XX-131	M-131	16	40	5	5	150	150	75	50	29,3	1,31
XX-158	M-158	16	40	5,5	5,5	150	150	75	50	35,5	1,58
XX-188	M-188	16	40	6	6	150	150	75	50	42,2	1,88
XX-221	M-221	16	40	6,5	6,5	150	150	75	50	49,6	2,21
XX-257	M-257	16	40	7	7	150	150	75	50	57,4	2,57
XX-295	M-295	16	40	7,5	7,5	150	150	75	50	65,9	2,95
XX-335	M-335	16	40	8	8	150	150	75	50	75,1	3,35
XX-378	M-378	16	40	8,5	8,5	150	150	75	50	84,7	3,78
Mallas electrosoldadas Diaco con refuerzo principal en una dirección (Panel 6,00 x 2,35m)											
XY-084	H-084	16	24	4	4	150	250	125	50	15,1	0,84
XY-106	H-106	16	24	4,5	4	150	250	125	50	17,6	1,06
XY-131	H-131	16	24	5	4	150	250	125	50	20,4	1,31
XY-158	H-158	16	24	5,5	4	150	250	125	50	23,5	1,58
XY-221	H-221	16	24	6,5	4	150	250	125	50	30,6	2,21
XY-257	H-257	16	24	7	5	150	250	125	50	37,7	2,57
XY-335	H-335	16	24	8	5	150	250	125	50	46,6	3,35
XY-378	H-378	16	24	8,5	5	150	250	125	50	51,5	3,78



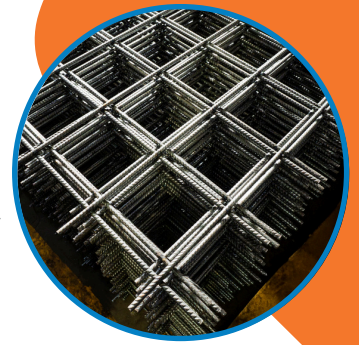
EPD
INTERNATIONAL EPD SYSTEM



Ficha Técnica

MALLA

ELECTROSOLDADA



Propiedades Mecánicas

Propiedades Mecánicas		NTC 5806
Resistencia a la tracción (Min)		550 MPa
Resistencia a la fluencia (Min)		485 MPa
Esfuerzo cortante a la soldadura	grafil < 5,5 mm	121 MPa
	grafil ≥ 5,5 mm	241 MPa

Marcación Producto

Los grafiles poseen marcación en alto relieve de acuerdo con la Norma NTC 5806, incluyendo nombre y número de designación

Reportes de Ensayos

El reporte de ensayos se emite para cada lote despachado e incluye los resultados de composición química y propiedades mecánicas.



Etiqueta de Identificación

La etiqueta de identificación para malla electrosoldada contiene la siguiente información:

- Nombre del fabricante
- Norma Técnica
- Medida (designación-diámetro nominal)
- Número de Colada o Lote
- Longitud
- Número del paquete
- Unidades por Paquete
- Fecha de fabricación
- Sello Norma de Calidad NTC 5806



Recomendaciones de medio ambiente, calidad, salud y seguridad

Medio Ambiente	<ul style="list-style-type: none"> · Los residuos metálicos (despunte, ganchos, amarres) deben disponerse como material ferroso (reciclable). · La etiqueta se debe destruir y disponer como material reciclable.
Calidad	<ul style="list-style-type: none"> · Mantener la etiqueta de identificación hasta que se realice la comercialización o el uso total del rollo. · La oxidación en el acero no debe ser motivo de rechazo, siempre y cuando cumpla con los requisitos de la norma. · Ubicar el acero en pilas, preferiblemente cubiertos y ventilados. Evitar almacenarlo en zonas de alta humedad. · Evitar que el acero esté expuesto al contacto con aceites, químicos, pinturas o ACPM.
Salud y seguridad	<ul style="list-style-type: none"> · Manipule el material metálico con guantes para evitar riesgos de cortadura. · No supere la carga de 25 kg por persona para prevenir riesgos ergonómicos. · Los rollos se deben manejar y manipularse con el equipo apropiado (puentes, grúas, eslingas y cables certificados para el izaje). · Las pilas de productos deben conformarse de forma segura, garantizando estabilidad sin presentar riesgos de volcamiento. · No debe izarse los atados o paquetes de productos tomando como apoyo los amarres de fijación. · Evitar roturas de los amarres del alambren con el fin de mantener la conformación del mismo.

Qué hacer en caso de reclamación por faltante o calidad del Producto

- En caso de faltante, se debe realizar el registro en la remisión que se lleva el conductor, incluyendo la firma de la persona que recibe el producto.
- En caso de reclamo por calidad del producto, Informar al Asesor Comercial y al área Técnica.
- En cualquier caso, se debe enviar un correo a miexperiencia@diaco.com.co, adjuntando remisión, etiquetas y la información que considere relevante para realizar análisis de cada caso.